



# รายงานภาวะเศรษฐกิจการเกษตร จังหวัดพิจิตร

ภาวะเศรษฐกิจการเกษตรปี 2567 และแนวโน้มปี 2568 จังหวัดพิจิตร

## ROAE Outlook

ภาวะเศรษฐกิจการเกษตร

	หน้า
1. ภาพรวมเศรษฐกิจจังหวัด	2
2. ปัจจัยที่เกี่ยวข้องกับการผลิตภาคเกษตร	2
2.1 สถานการณ์น้ำฝน	
2.2 ราคาน้ำมัน	
2.3 ปัจจัยอื่นๆ ที่ส่งผลกระทบต่อ	3
3. เครื่องชี้ภาวะเศรษฐกิจการเกษตร	3
4. ภาวะเศรษฐกิจการเกษตร	
ปี 2567	5
สาขาพืช	
สาขาปศุสัตว์	
สาขาประมง	
สาขาบริการทางการเกษตร	
สาขาป่าไม้	
5. แนวโน้มภาวะเศรษฐกิจการเกษตร	
ปี 2568	9
สาขาพืช	
สาขาปศุสัตว์	
สาขาประมง	
สาขาบริการทางการเกษตร	
สาขาป่าไม้	
ตารางที่ 1 อัตราการขยายตัวของผลิตภัณฑ์ มวลรวมภาคเกษตร	
จ.พิจิตร	10
ตารางที่ 2 ผลผลิตสินค้าเกษตรที่สำคัญ (ปีปฏิทิน)	10
ตารางที่ 3 ราคาสินค้าเกษตรที่เกษตรกร ขายได้	11

ภาวะเศรษฐกิจการเกษตร ปี 2567 ขยายตัวร้อยละ 0.3 เมื่อเทียบกับปีที่ผ่านมา โดยสาขาพืชขยายตัวร้อยละ 1.5 สาขาบริการทางการเกษตรขยายตัวร้อยละ 0.9 สาขาป่าไม้ขยายตัวร้อยละ 0.8 ในขณะที่สาขาปศุสัตว์หดตัวร้อยละ 7.2 และสาขาประมงหดตัวร้อยละ 2.1 โดยมีปัจจัยสำคัญที่ส่งผลกระทบต่อภาคเกษตร ได้แก่ สถานการณ์น้ำที่เพียงพอและสภาพอากาศที่เอื้ออำนวยต่อการผลิต ส่งผลให้ดัชนีผลผลิตสินค้าเกษตรปี 2567 เพิ่มขึ้นร้อยละ 0.3 เมื่อเทียบกับปีที่ผ่านมา เป็นผลมาจากปริมาณการผลิตที่เพิ่มขึ้นของสาขาพืช ซึ่งเป็นสาขาหลักในการขับเคลื่อนภาคเกษตร ได้แก่ อ้อยโรงงาน ข้าววนาปี และข้าววนาปรัง เพิ่มขึ้นร้อยละ 12.1 2.1 และ 0.2 ขณะที่ดัชนีราคาสินค้าเกษตรเพิ่มขึ้นร้อยละ 3.4 ส่งผลให้ดัชนีรายได้เกษตรกรเพิ่มขึ้นร้อยละ 3.7

แนวโน้มภาวะเศรษฐกิจการเกษตรปี 2568 คาดว่าจะขยายตัวอยู่ในช่วงร้อยละ 0.1 – 1.1 เมื่อเทียบกับปีที่ผ่านมา โดยสาขาพืชขยายตัวอยู่ในช่วงร้อยละ 0.3 – 1.3 สาขาปศุสัตว์ขยายตัวอยู่ในช่วงร้อยละ 1.1 – 2.1 สาขาประมงขยายตัวอยู่ในช่วงร้อยละ 0.2 – 1.2 สาขาบริการทางการเกษตรขยายตัวอยู่ในช่วงร้อยละ (-0.1) – 0.9 และสาขาป่าไม้ขยายตัวอยู่ในช่วงร้อยละ (-0.4) – 0.6 ซึ่งปัจจัยสำคัญที่จะส่งผลกระทบต่อภาคเกษตร ได้แก่ ปริมาณน้ำที่เพียงพอต่อการผลิต การดำเนินนโยบายและมาตรการของภาครัฐที่จูงใจให้เกษตรกรดำเนินการผลิตสินค้าเกษตรอย่างต่อเนื่อง อาทิ การพัฒนาศักยภาพการผลิตและบริหารจัดการสินค้าเกษตรให้ตรงตามความต้องการของตลาด การส่งเสริมการใช้เทคโนโลยีและนวัตกรรมในการผลิตและแปรรูป การยกระดับสินค้าเกษตร พัฒนาระบบโลจิสติกส์ รวมทั้งการพัฒนาระบบประกันภัยและการรองรับความเสี่ยงต่างๆ นอกจากนี้ยังมีปัจจัยสำคัญที่จะส่งผลกระทบต่อภาคเกษตร ปัจจัยที่อาจส่งผลให้ผลผลิตทางการเกษตรได้รับความเสียหาย อาทิ ปัญหาโรคพืชและสัตว์ การเปลี่ยนแปลงสภาพภูมิอากาศ ราคาปัจจัยการผลิตหลายชนิดที่อยู่ในระดับที่สูง

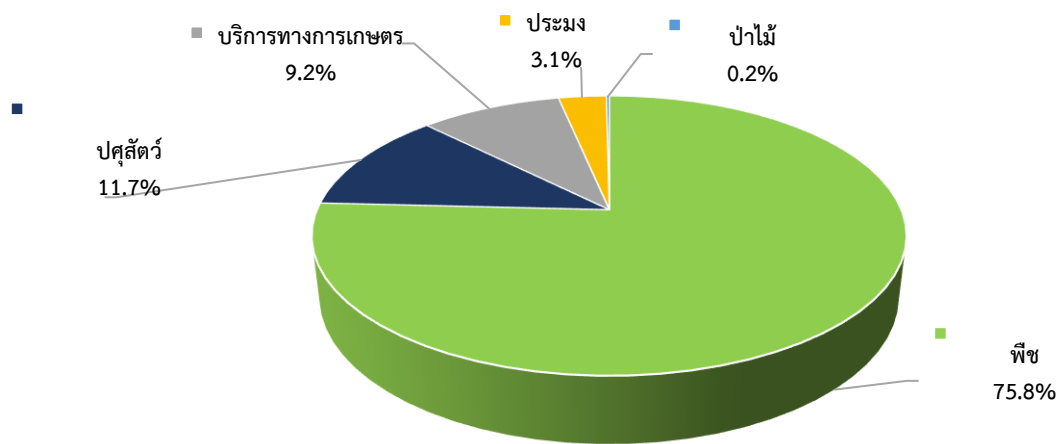


## 1. ภาพรวมเศรษฐกิจ

ผลิตภัณฑ์จังหวัด ณ ราคาประจำปี ของจังหวัดพิจิตร ปี 2565 มีมูลค่า 50,453 ล้านบาท ประกอบด้วยภาคเกษตรมูลค่า 19,369 ล้านบาท และภาคนอกเกษตร มูลค่า 31,084 ล้านบาท โดยมีสาขาเกษตรกรรม การป่าไม้ และการประมง เป็นสาขาการผลิตหลัก ในการขับเคลื่อนเศรษฐกิจของจังหวัดพิจิตร คิดเป็นสัดส่วนร้อยละ 38.4 รองลงมาคือ สาขาการขนส่งขายปลีกการค้าและการซ่อมแซม ยานยนต์ มีสัดส่วนร้อยละ 14.4 สาขาอุตสาหกรรม มีสัดส่วนร้อยละ 9.2 สาขาตัวกลางทางการเงินมีสัดส่วนร้อยละ 6.7 สาขาการศึกษา มีสัดส่วนร้อยละ 6.6 และสาขาอื่นๆ มีสัดส่วนรวมกันร้อยละ 24.7

โครงสร้างการผลิตทางการเกษตรที่สำคัญของจังหวัดพิจิตร ปี 2567 ได้แก่ สาขาพืช ซึ่งมีสัดส่วนมากที่สุดร้อยละ 75.8 ของผลิตภัณฑ์ จังหวัดภาคเกษตร หรือ GPP ภาคเกษตร รองลงมา คือ สาขาปศุสัตว์ สาขาบริการทางการเกษตร สาขาประมง และสาขาป่าไม้ คิดเป็นร้อยละ 11.7 9.2 3.1 และ 0.2 ตามลำดับ

สัดส่วนผลิตภัณฑ์มวลรวมภาคเกษตรปี 2567 จังหวัดพิจิตร

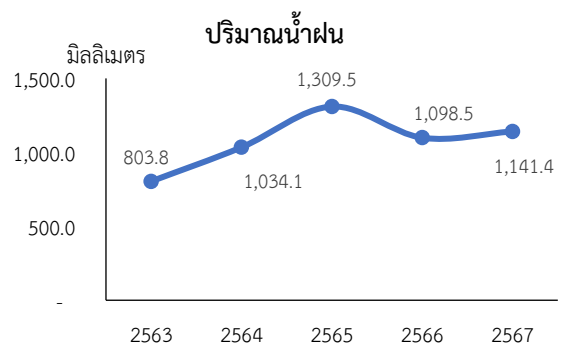


ที่มา : สำนักงานเศรษฐกิจการเกษตรที่ 12

## 2. ปัจจัยที่เกี่ยวข้องกับการผลิตภาคเกษตร

### 2.1 ปริมาณน้ำฝน

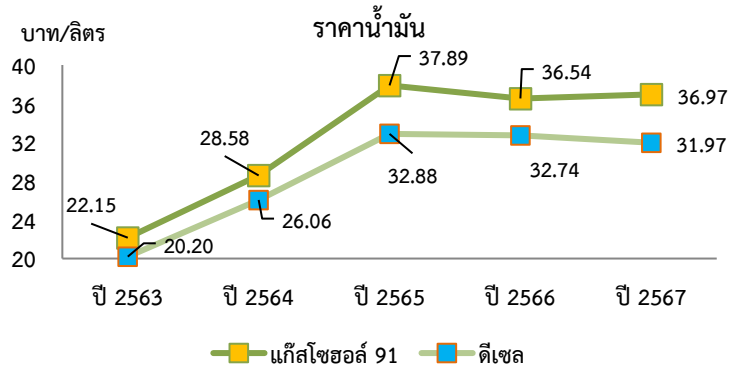
ปริมาณน้ำฝนในจังหวัดพิจิตร ปี 2567 มีปริมาณ 1,141.4 มิลลิเมตรเพิ่มขึ้นจากปีที่ผ่านมา ซึ่งมีปริมาณ 1,098.5 มิลลิเมตร หรือเพิ่มขึ้นร้อยละ 3.9 ส่วนจำนวนวันฝนตก มีจำนวน 105 วัน เพิ่มขึ้นจากปีที่ผ่านมา ซึ่งอยู่ที่ 101 วัน หรือเพิ่มขึ้นร้อยละ 4.0



ที่มา : กรมอุตุนิยมวิทยา

### 2.2 ราคาน้ำมัน

ปี 2567 ราคาน้ำมันแก๊สโซฮอล์ 91 ของจังหวัดพิจิตร เฉลี่ยอยู่ที่ 36.97 บาทต่อลิตร เพิ่มขึ้นร้อยละ 1.2 จากปีที่ผ่านมา ซึ่งอยู่ที่ 36.54 บาทต่อลิตร ขณะที่ราคาน้ำมันดีเซล เฉลี่ยอยู่ที่ 31.97 บาทต่อลิตร ลดลงร้อยละ 2.4 จากปีที่ผ่านมา ซึ่งอยู่ที่ 32.74 บาทต่อลิตร เนื่องจากสถานการณ์ราคาขึ้นอยู่กับสำนักงานกองทุนน้ำมันเชื้อเพลิง ถึงแม้ว่าราคาน้ำมันดิบตลาดโลกปรับตัวลดลงก็ตาม



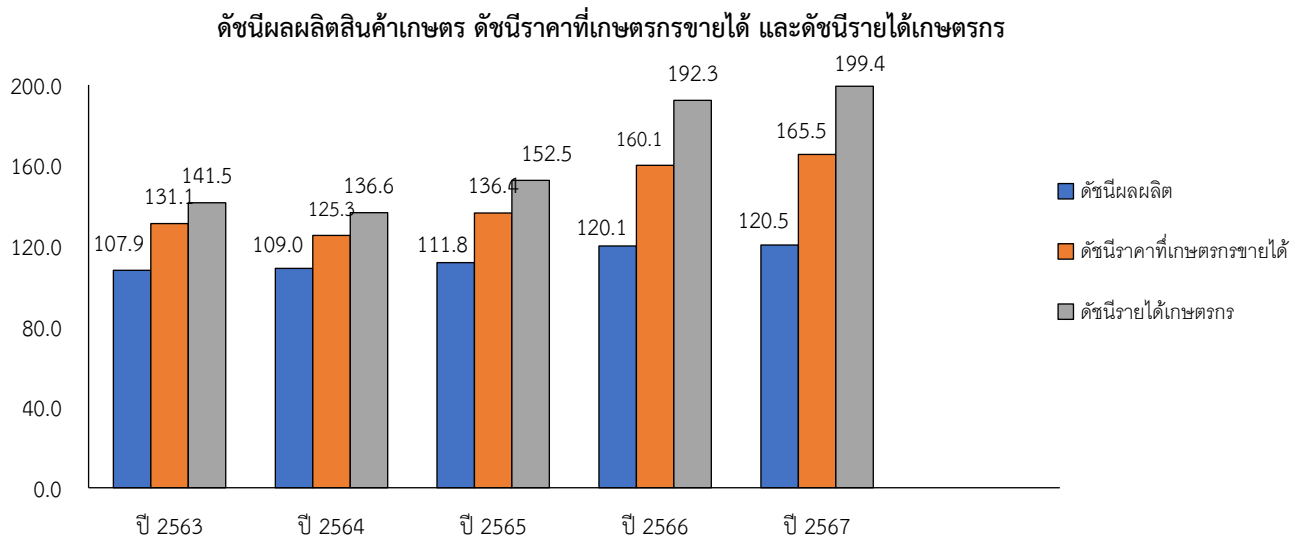
ที่มา : บริษัท ปตท.จำกัด (มหาชน)

### 2.3 ปัจจัยอื่นๆ ที่ส่งผลกระทบ

- สถานการณ์น้ำและสภาพอากาศที่เอื้ออำนวย ปริมาณน้ำฝนที่เพียงพอต่อการผลิตภาคเกษตร
- สถานการณ์ราคาสินค้าเกษตรที่สำคัญหลายชนิดอยู่ในเกณฑ์ดี จูงใจให้เกษตรกรขยายการผลิต
- การขับเคลื่อนนโยบายภาคเกษตรภายใต้นโยบายตลาดนำการผลิตอย่างต่อเนื่อง การพัฒนาโครงสร้างพื้นฐานด้านการเกษตร รวมทั้งมาตรการช่วยเหลือต่างๆ ส่งผลดีต่อการผลิตทางการเกษตร
- สถานการณ์การระบาดของโรคพืชและสัตว์ อาทิ เพลี้ยกระโดดสีน้ำตาล ส่งผลกระทบการผลิตทางการเกษตร
- สถานการณ์ราคาปัจจัยการผลิตปรับตัวสูงขึ้นทั้งปุ๋ยเคมี สารเคมี อาหารสัตว์ ซึ่งอาจส่งผลกระทบต่อกิจกรรมการผลิตของเกษตรกร

### 3. เครื่องชี้ภาวะเศรษฐกิจการเกษตรจังหวัดพิจิตร

3.1 ดัชนีผลผลิตสินค้าเกษตร ปี 2567 อยู่ที่ระดับ 120.5 เพิ่มขึ้นร้อยละ 0.3 จากปีที่ผ่านมา ซึ่งอยู่ที่ระดับ 120.1 ส่วนดัชนีราคาที่เกษตรกรขายได้ อยู่ที่ระดับ 165.5 เพิ่มขึ้นร้อยละ 3.4 จากปีที่ผ่านมา ซึ่งอยู่ที่ระดับ 160.1 ส่งผลให้ดัชนีรายได้เกษตรกรอยู่ที่ระดับ 199.4 เพิ่มขึ้นร้อยละ 3.7 จากปีที่ผ่านมา ซึ่งอยู่ที่ระดับ 192.3

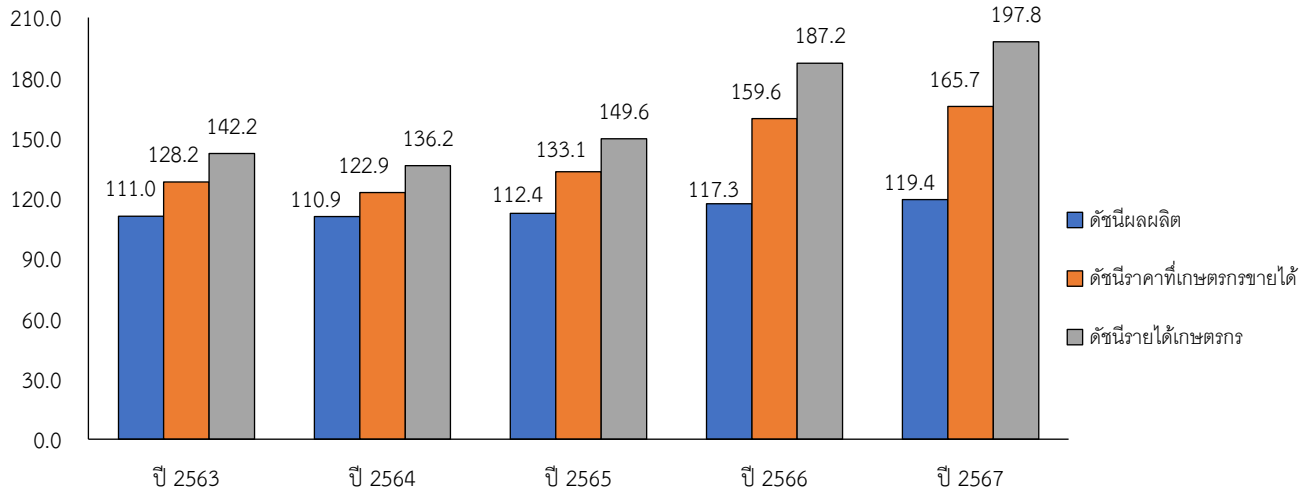


ที่มา : สำนักงานเศรษฐกิจการเกษตรที่ 12



3.2 ดัชนีผลผลิตสาขาพืช ปี 2567 อยู่ที่ระดับ 119.4 เพิ่มขึ้นร้อยละ 1.8 จากปีที่ผ่านมา ซึ่งอยู่ที่ระดับ 117.3 ส่วนดัชนีราคาสินค้าพืชที่เกษตรกรขายได้อยู่ที่ระดับ 165.7 เพิ่มขึ้นร้อยละ 3.8 จากปีที่ผ่านมา ซึ่งอยู่ที่ระดับ 159.6 ส่งผลให้ดัชนีรายได้เกษตรกรสาขาพืชอยู่ที่ระดับ 197.8 หรือเพิ่มขึ้นร้อยละ 5.7 จากปีที่ผ่านมา ซึ่งอยู่ที่ระดับ 187.2

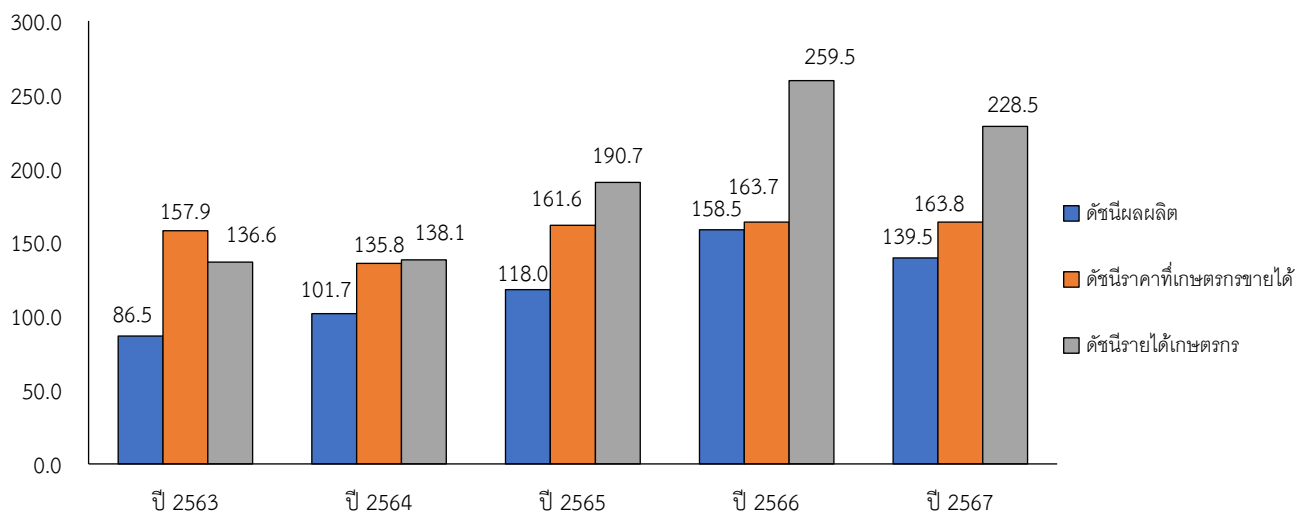
**ดัชนีผลผลิตสินค้าเกษตร ดัชนีราคาที่เกษตรกรขายได้ และดัชนีรายได้เกษตรกร สาขาพืช**



ที่มา : สำนักงานเศรษฐกิจการเกษตรที่ 12

3.3 ดัชนีผลผลิตสาขาปศุสัตว์ ปี 2567 อยู่ที่ระดับ 139.5 ลดลงร้อยละ 12.0 จากปีที่ผ่านมา ซึ่งอยู่ที่ระดับ 158.5 ส่วนดัชนีราคาสินค้าปศุสัตว์ที่เกษตรกรขายได้อยู่ที่ระดับ 163.8 เพิ่มขึ้นร้อยละ 0.1 จากปีที่ผ่านมา ซึ่งอยู่ที่ระดับ 163.7 ส่งผลให้ดัชนีรายได้เกษตรกรสาขาปศุสัตว์อยู่ที่ระดับ 228.5 ลดลงร้อยละ 11.9 จากปีที่ผ่านมา ซึ่งอยู่ที่ระดับ 259.5

**ดัชนีผลผลิตสินค้าเกษตร ดัชนีราคาที่เกษตรกรขายได้ และดัชนีรายได้เกษตรกร สาขาปศุสัตว์**

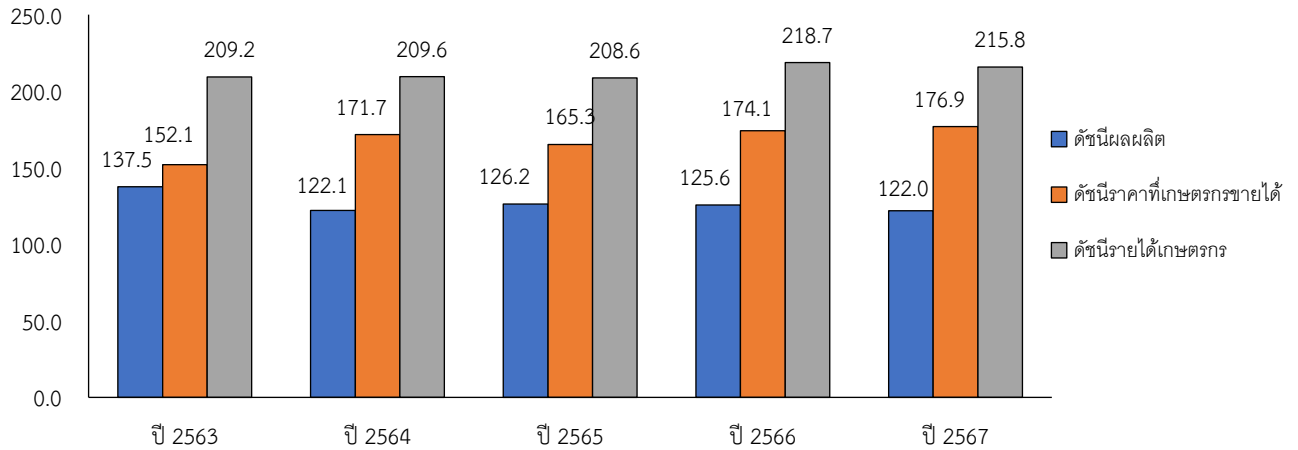


ที่มา : สำนักงานเศรษฐกิจการเกษตรที่ 12



3.4 ดัชนีผลผลิตสาขาประมง ปี 2567 อยู่ที่ระดับ 122.0 ลดลงร้อยละ 2.9 จากปีที่ผ่านมา ซึ่งอยู่ที่ระดับ 125.6 ส่วนดัชนีราคาสินค้าประมงที่เกษตรกรขายได้เฉลี่ยอยู่ที่ระดับ 176.9 เพิ่มขึ้นร้อยละ 1.6 จากปีที่ผ่านมา ซึ่งอยู่ที่ระดับ 174.1 ส่งผลให้ดัชนีรายได้เกษตรกรสาขาประมง อยู่ที่ระดับ 215.8 ลดลงร้อยละ 1.3 จากปีที่ผ่านมา ซึ่งอยู่ที่ระดับ 218.7

ดัชนีผลผลิตสินค้าเกษตร ดัชนีราคาที่เกษตรกรขายได้ และดัชนีรายได้เกษตรกร สาขาประมง



ที่มา : สำนักงานเศรษฐกิจการเกษตรที่ 12

#### 4. ภาวะเศรษฐกิจการเกษตรปี 2567

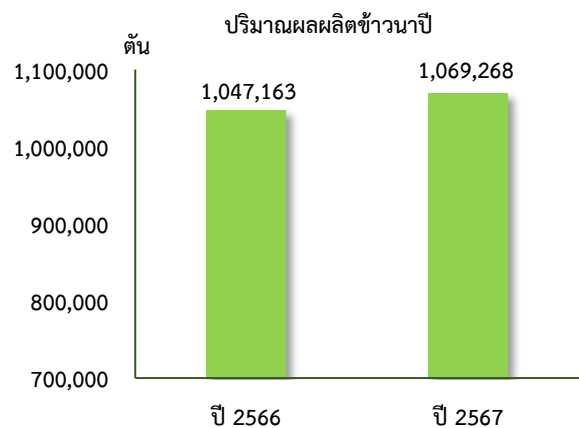
ภาวะเศรษฐกิจการเกษตรของจังหวัดพิจิตร ปี 2567 ขยายตัวร้อยละ 0.3 เมื่อเทียบกับปีที่ผ่านมา เนื่องจากมีปัจจัยสำคัญที่ส่งผลกระทบต่อภาคเกษตร ได้แก่ สถานการณ์น้ำที่เพียงพอต่อการเพาะปลูก และสภาพอากาศเอื้ออำนวยต่อการผลิต ปัจจัยราคาสินค้าเกษตรที่สำคัญอยู่ในเกณฑ์ดีจูงใจให้เกษตรกรขยายการผลิต การดำเนินนโยบายและมาตรการภาครัฐด้านการส่งเสริม สนับสนุนให้ความช่วยเหลือเกษตรกร โดยสาขาพืช สาขาบริการทางการเกษตร และสาขาปศุสัตว์ ในขณะที่ สาขาปศุสัตว์ และสาขาประมงหดตัว ซึ่งรายละเอียดในแต่ละสาขา มีดังนี้

**4.1 สาขาพืช** ปี 2567 ขยายตัวร้อยละ 1.5 เมื่อเทียบกับปีที่ผ่านมา โดยผลผลิตพืชที่สำคัญเพิ่มขึ้น ได้แก่ อ้อยโรงงาน ข้าวนาปี และข้าวนาปรัง ส่วนสินค้าที่มีผลผลิตลดลงได้แก่ ข้าวโพดเลี้ยงสัตว์

##### ❖ ข้าวนาปี

###### ภาวะการผลิต

ผลผลิตข้าวนาปี ปี 2567 เท่ากับ 1,069,268 ตัน เพิ่มขึ้นจากปีที่ผ่านมา ซึ่งมีผลผลิต 1,047,163 ตัน หรือเพิ่มขึ้นร้อยละ 2.1 เนื่องจากปริมาณน้ำเพียงพอต่อการเพาะปลูก ประกอบกับไม่มีโรคระบาดและแมลงศัตรูพืชรบกวน ส่งผลให้ผลผลิตข้าวนาปีเพิ่มขึ้น



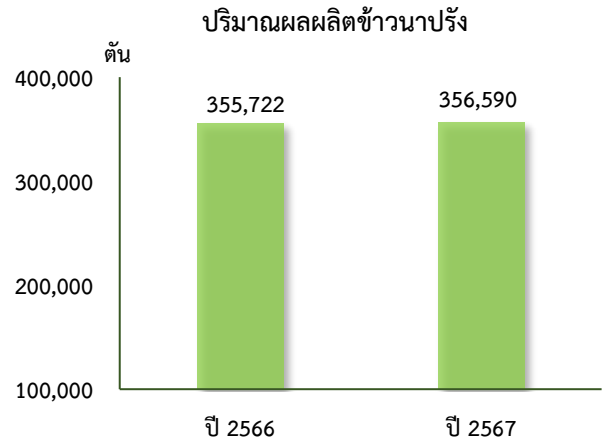
ที่มา : 2566 ศูนย์สารสนเทศการเกษตร  
2567 ประมาณการโดย สำนักงานเศรษฐกิจการเกษตรที่ 12



## ❖ ข้าวนาปรัง

### ภาวะการผลิต

ผลผลิตข้าวนาปรัง ปี 2567 เท่ากับ 356,590 ตัน เพิ่มขึ้นจากปีที่ผ่านมา ซึ่งมีผลผลิต 355,722 ตัน หรือเพิ่มขึ้นร้อยละ 0.2 เนื่องจากราคาข้าวเปลือกยังคงอยู่ในเกณฑ์ดี เกษตรกรบางส่วนปรับจากการปลูกข้าวโพดเลี้ยงสัตว์ มาปลูกข้าวนาปรัง ส่งผลให้ผลผลิตของข้าวนาปรังเพิ่มขึ้น



ที่มา : 2566 ศูนย์สารสนเทศการเกษตร  
2567 ประมาณการโดย สำนักงานเศรษฐกิจการเกษตรที่ 12

### ระดับราคา

ปี 2567 ราคาข้าวเปลือกเจ้าที่เกษตรกรขายได้ ความชื้น 14-15% เฉลี่ยตันละ 10,871.50 บาท เพิ่มขึ้นจากปีที่ผ่านมา ซึ่งมีราคาเฉลี่ยตันละ 10,378.17 บาท หรือเพิ่มขึ้นร้อยละ 4.8 เนื่องจากคาดว่าจะเกิดผลกระทบของการกลับมาของปรากฏการณ์เอลนีโญ ในตลาดโลกที่อาจจะกระทบต่อผลผลิตข้าวไทย ส่งผลให้ระดับราคาข้าวเปลือกเจ้าสูงขึ้นตามความต้องการของตลาด

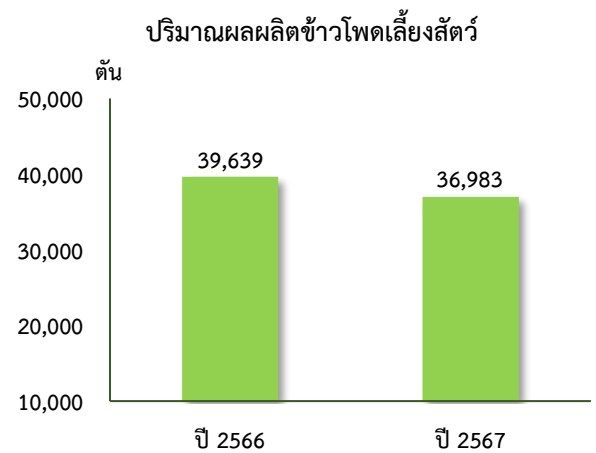
## ❖ ข้าวโพดเลี้ยงสัตว์

### ภาวะการผลิต

ผลผลิตข้าวโพดเลี้ยงสัตว์ ปี 2567 เท่ากับ 36,983 ตัน ลดลงจากปีที่ผ่านมา ซึ่งมีผลผลิต 39,639 ตัน หรือลดลงร้อยละ 6.7 เนื่องจากเกษตรกรลดความเสี่ยงจากการลงทุนที่สูงขึ้นจากราคาน้ำมัน และเมล็ดพันธุ์ที่มีราคาสูง จึงหันไปปลูกข้าวนาปรัง และอ้อยโรงงานแทนการปลูกข้าวโพดเลี้ยงสัตว์

### ระดับราคา

ปี 2567 ราคาข้าวโพดเลี้ยงสัตว์ที่เกษตรกรขายได้ ความชื้นไม่เกิน 14.5% เฉลี่ยกิโลกรัมละ 8.89 บาท ลดลงจากปีที่ผ่านมา ซึ่งมีราคาเฉลี่ยกิโลกรัมละ 9.78 บาท หรือลดลงร้อยละ 9.1 เนื่องจากมีการนำเข้าข้าวโพดเลี้ยงสัตว์จากประเทศเพื่อนบ้าน ส่งผลกระทบต่อราคาข้าวโพดเลี้ยงสัตว์ปรับตัวลดลง

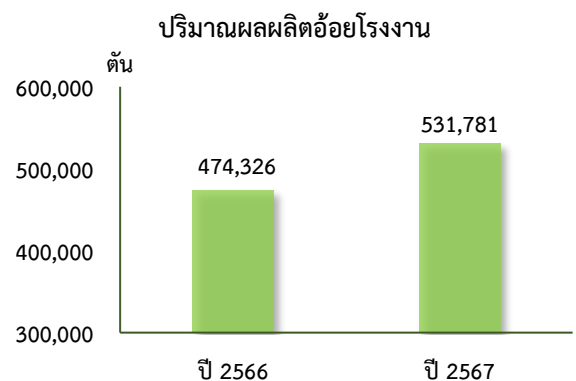


ที่มา : 2566 ศูนย์สารสนเทศการเกษตร  
2567 ประมาณการโดย สำนักงานเศรษฐกิจการเกษตรที่ 12

## ❖ อ้อยโรงงาน

### ภาวะการผลิต

ผลผลิตอ้อยโรงงาน ปี 2567 เท่ากับ 531,781 ตัน เพิ่มขึ้นจากปีที่ผ่านมา ซึ่งมีผลผลิต 474,326 ตัน หรือเพิ่มขึ้นร้อยละ 12.1 เนื่องจากราคาอ้อยโรงงานที่เกษตรกรขายได้สูงขึ้น ประกอบกับเกษตรกรปรับเปลี่ยนมาปลูกอ้อยแทนข้าวโพดเลี้ยงสัตว์ ทำให้ผลผลิตอ้อยโรงงานสูงขึ้น



ที่มา : สำนักงานคณะกรรมการอ้อยและน้ำตาลทราย



### ระดับราคา

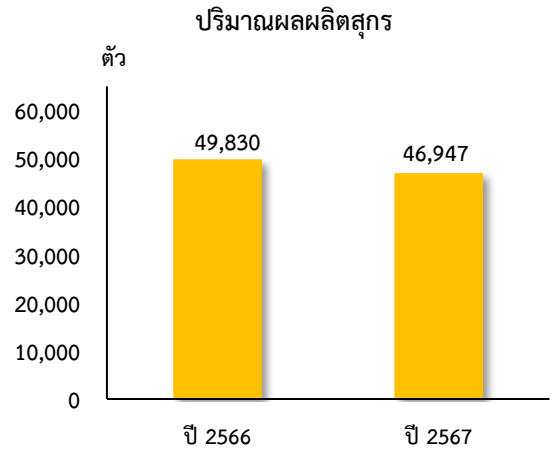
ปี 2567 ราคาอ้อยโรงงานที่เกษตรกรขายได้ เฉลี่ยตันละ 1,336.58 บาท เพิ่มขึ้นจากปีที่ผ่านมา ซึ่งมีราคาเฉลี่ยตันละ 1,066.42 บาท หรือเพิ่มขึ้นร้อยละ 25.3 เนื่องจากสำนักงานคณะกรรมการอ้อยและน้ำตาลทรายกำหนดให้ราคาอ้อยขึ้นต้นฤดูการผลิตเพิ่มขึ้นจากปีที่ผ่านมา เพื่อให้สอดคล้องกับสถานการณ์ราคาน้ำตาลทรายดิบในตลาดโลก และต้นทุนการผลิตของเกษตรกร ส่งผลให้ราคาที่เกษตรกรขายได้ปรับตัวเพิ่มขึ้น

## 4.2 สาขาปศุสัตว์ ปี 2567 หดตัวร้อยละ 7.2 เมื่อเทียบกับปีที่ผ่านมา โดยผลผลิตปศุสัตว์ลดลงได้แก่ ไก่ไข่ ไก่เนื้อ และสุกร

### ❖ สุกร

#### ภาวะการผลิต

ผลผลิตสุกร ปี 2567 เท่ากับ 46,947 ตัว ลดลงจากปีที่ผ่านมา ซึ่งมีผลผลิต 49,830 ตัว หรือลดลงร้อยละ 5.8 เนื่องจากเกษตรกรรายย่อยได้รับผลกระทบจากราคาอาหารสัตว์ที่สูงขึ้น ประกอบกับยังกังวลเกี่ยวกับโรคระบาดในสุกร และราคาสุกรที่ลดลงอย่างต่อเนื่อง ทำให้เกษตรกรบางรายชะลอการเลี้ยง/บางรายเลิกเลี้ยงสุกร ส่งผลให้ผลผลิตสุกรลดลง



ที่มา : 2566 สำนักงานปศุสัตว์จังหวัดพิจิตร  
2567 ประมาณการโดย สำนักงานเศรษฐกิจการเกษตรที่ 12

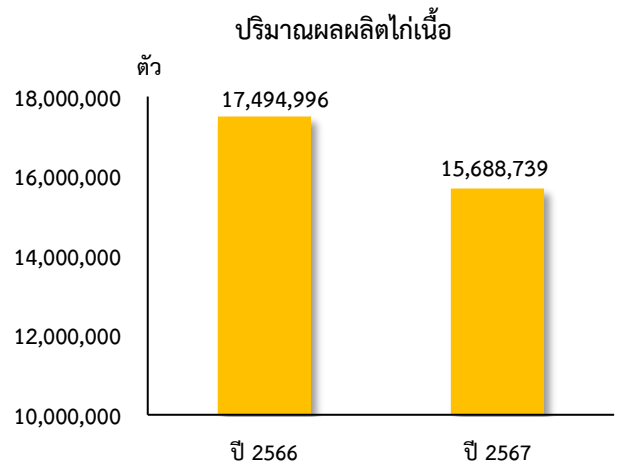
### ระดับราคา

ปี 2567 ราคาสุกรที่เกษตรกรขายได้ น้ำหนักต่ำกว่า 100 กิโลกรัม เฉลี่ยกิโลกรัมละ 65.11 บาท ลดลงจากปีที่ผ่านมา ซึ่งมีราคาเฉลี่ยกิโลกรัมละ 72.42 บาท หรือลดลงร้อยละ 10.1 เนื่องจากมีการนำเข้าสุกรจากต่างประเทศ ส่งผลให้ราคาสุกรปรับตัวลดลง

### ❖ ไก่เนื้อ

#### ภาวะการผลิต

ผลผลิตไก่เนื้อ ปี 2567 เท่ากับ 15,688,739 ตัว ลดลงจากปีที่ผ่านมา ซึ่งมีผลผลิต 17,494,996 ตัว หรือลดลงร้อยละ 10.3 เนื่องจากสภาพอากาศที่ร้อน ในช่วงเดือนเมษายน ส่งผลกระทบต่อการเลี้ยงไก่เนื้อ ทำให้ไก่เนื้อกินอาหารน้อยทำให้เติบโตช้า ประกอบกับต้นทุนอาหารที่สูง จึงทำให้เกษตรกรมีการพักเล้าการเลี้ยง ส่งผลให้ผลผลิตไก่เนื้อลดลง



ที่มา : 2566 สำนักงานปศุสัตว์จังหวัดพิจิตร  
2567 ประมาณการโดย สำนักงานเศรษฐกิจการเกษตรที่ 12

### ระดับราคา

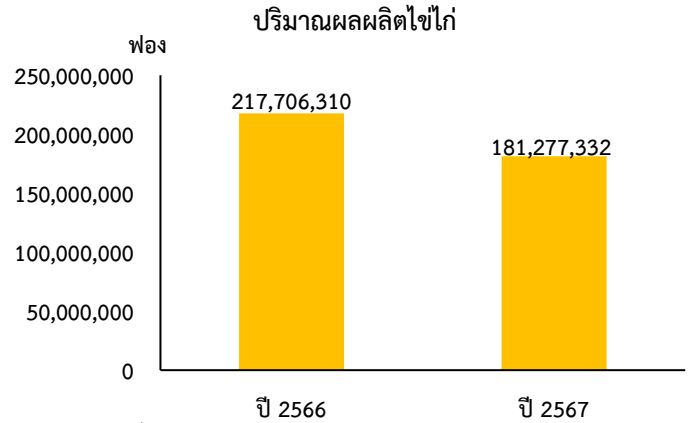
ปี 2566 ราคาไก่เนื้อฟาร์มประกันที่เกษตรกรขายได้ เฉลี่ยกิโลกรัมละ 45.30 บาท เพิ่มขึ้นจากปีที่ผ่านมาที่เกษตรกรขายได้ เฉลี่ยกิโลกรัมละ 43.14 บาท หรือเพิ่มขึ้นร้อยละ 5.0 เนื่องจากการเลี้ยงไก่เนื้อเป็นการเลี้ยงในรูปแบบ Contract Farming กับบริษัท เบทาโกร ดังนั้น การปรับระดับราคาจึงขึ้นกับสถานการณ์และเงื่อนไขของบริษัท



## ❖ ไข่ไก่

### ภาวะการผลิต

ผลผลิตไข่ไก่ ปี 2567 เท่ากับ 181,277,332 ฟอง ลดลงจากปีที่ผ่านมา ซึ่งมีผลผลิต 217,706,310 ฟอง หรือลดลงร้อยละ 16.7 เนื่องจากเกษตรกรรพักแล้ว และลดกำลังการผลิตจากต้นทุนอาหารที่มีราคาสูงขึ้น ประกอบกับสภาพอากาศไม่เอื้ออำนวย ส่งผลให้อัตราการให้ไข่ไก่ลดลง



ที่มา : 2566 สำนักงานปศุสัตว์จังหวัดพิจิตร

2567 ประมาณการโดย สำนักงานเศรษฐกิจการเกษตรที่ 12

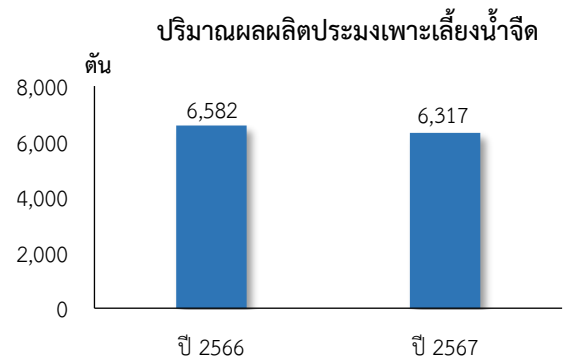
### ระดับราคา

ปี 2567 ราคาไข่ไก่คละที่เกษตรกรขายได้ เฉลี่ยฟองละ 3.50 บาท เพิ่มขึ้นจากปีที่ผ่านมา ซึ่งมีราคาเฉลี่ยฟองละ 3.40 บาท หรือเพิ่มขึ้นร้อยละ 2.9 เนื่องจากผลผลิตในตลาดลดลง ขณะที่ความต้องการเพิ่มขึ้นอย่างต่อเนื่อง ส่งผลให้ราคาไข่ไก่มีการปรับตัวสูงขึ้น

**4.3 สาขาประมง** ปี 2567 หดตัวร้อยละ 2.1 เมื่อเทียบกับปีที่ผ่านมา โดยผลผลิตประมงที่สำคัญลดลง ได้แก่ ประมงน้ำจืดเพาะเลี้ยง ส่วนประมงน้ำจืดจากแหล่งน้ำธรรมชาติ เพิ่มขึ้น

## ❖ ประมงน้ำจืดเพาะเลี้ยง

ผลผลิตประมงน้ำจืดเพาะเลี้ยง ปี 2567 มีปริมาณ 6,317 ตัน ลดลงจากปีที่ผ่านมา ซึ่งมีปริมาณ 6,582 ตัน หรือลดลงร้อยละ 4.0 เนื่องจากเกษตรกรผู้เพาะเลี้ยง บางรายลดปริมาณการเลี้ยง เพื่อลดภาระต้นทุนค่าอาหารที่ปรับสูงขึ้น ประกอบกับสภาพอากาศไม่เอื้ออำนวยในช่วงต้นปี ส่งผลให้ผลผลิตลดลง

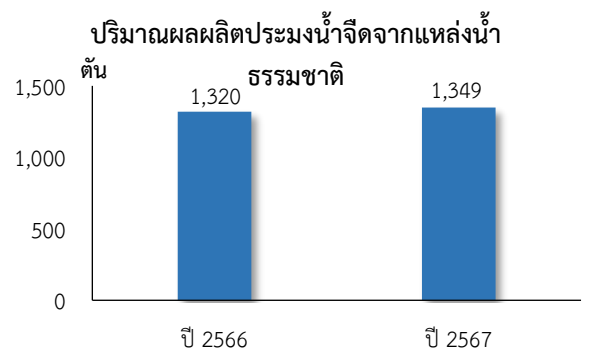


ที่มา : กรมประมง

**ระดับราคา** ปี 2567 ราคาประมงน้ำจืดเพาะเลี้ยงที่เกษตรกรขายได้ เฉลี่ยกิโลกรัมละ 51.00 บาท เพิ่มขึ้นจากปีที่ผ่านมา ซึ่งมีราคาเฉลี่ยกิโลกรัมละ 50.00 บาท หรือเพิ่มขึ้นร้อยละ 2.0 เนื่องจากผลผลิตโดยรวมลดลง ขณะที่ความต้องการเพิ่มขึ้นอย่างต่อเนื่อง ส่งผลให้ราคาประมงน้ำจืดเพาะเลี้ยงมีการปรับตัวสูงขึ้น

## ❖ ประมงน้ำจืดจากแหล่งน้ำธรรมชาติ

ผลผลิตประมงน้ำจืดจากแหล่งน้ำธรรมชาติ ปี 2567 มีปริมาณ 1,349 ตัน เพิ่มขึ้นจากปีที่ผ่านมา ซึ่งมีปริมาณ 1,320 ตัน หรือเพิ่มขึ้นร้อยละ 2.2 เนื่องจากภาครัฐมีการส่งเสริมการปล่อยพันธุ์ปลาลงสู่แหล่งน้ำธรรมชาติอย่างต่อเนื่อง ประกอบกับช่วงกลางปี มีน้ำในแหล่งน้ำธรรมชาติสูงขึ้น ส่งผลให้ปริมาณประมงน้ำจืดจากแหล่งน้ำธรรมชาติเพิ่มขึ้น



ที่มา : กรมประมง





## ระดับราคา

ปี 2567 ราคาประมณน้ำจืดจากแหล่งน้ำธรรมชาติ ที่เกษตรกรขายได้ เฉลี่ยกิโลกรัมละ 60.00 บาท เพิ่มขึ้นจากปีที่ผ่านมา ซึ่งมีราคาเฉลี่ยกิโลกรัมละ 55.00 บาท หรือเพิ่มขึ้นร้อยละ 9.1 เนื่องจากผู้บริโภคยังมีความต้องการเพิ่มขึ้นอย่างต่อเนื่อง ส่งผลให้ราคามีการปรับตัวสูงขึ้น



**4.4 สาขาบริการการเกษตร** ปี 2567 ขยายตัวร้อยละ 0.9 เมื่อเทียบกับปีที่ผ่านมา เนื่องจากกิจกรรมการจ้างเตรียมดิน และการเก็บเกี่ยวผลผลิตเพิ่มขึ้นตามการผลิตของสาขาพืช ได้แก่ ข้าวนาปี และข้าวนาปรัง



**4.5 สาขาป่าไม้** ปี 2567 ขยายตัวร้อยละ 0.8 เมื่อเทียบกับปีที่ผ่านมา เนื่องจากไม้ยูคาลิปตัสเติบโตครบอายุขนาดในการตัด ส่งผลให้ผลผลิตสาขาป่าไม้เพิ่มขึ้น

## 5. แนวโน้มภาวะเศรษฐกิจการเกษตร ปี 2568

ภาวะเศรษฐกิจการเกษตรของจังหวัดพิจิตร ในปี 2568 คาดว่าจะขยายตัวอยู่ในช่วงร้อยละ 0.1 – 1.1 เมื่อเทียบกับปีที่ผ่านมา เนื่องจากมีปัจจัยสำคัญ ที่จะส่งผลต่อภาคเกษตร ได้แก่ ปริมาณน้ำที่เพียงพอต่อการผลิต การดำเนินนโยบายและมาตรการของภาครัฐที่จูงใจให้เกษตรกรดำเนินการผลิตสินค้าเกษตรอย่างต่อเนื่อง อาทิ การพัฒนาศักยภาพการผลิตและบริหารจัดการสินค้าเกษตรให้ตรงตามความต้องการของตลาด การส่งเสริมการใช้เทคโนโลยีและนวัตกรรมในการผลิตและแปรรูป การยกระดับสินค้าเกษตรให้ได้รับมาตรฐาน และมีมูลค่าสูง พัฒนาระบบโลจิสติกส์ รวมทั้งการพัฒนาระบบประกันประกันภัยและการรองรับความเสี่ยงต่างๆ นอกจากนี้ ยังมีปัจจัยสำคัญที่จะส่งผลต่อภาคเกษตรปัจจัยที่อาจส่งผลให้ผลผลิตทางการเกษตรได้รับความเสียหาย อาทิ ปัญหาโรคพืชและสัตว์ การเปลี่ยนแปลงสภาพภูมิอากาศ ราคาปัจจัยการผลิตหลายชนิดที่อยู่ในระดับที่สูง โดยสาขาพืช สาขาปศุสัตว์ สาขาบริการทางการเกษตร สาขาประมง และสาขาป่าไม้ยังคงขยายตัว รายละเอียดในแต่ละสาขา มีดังนี้

**5.1 สาขาพืช** ในปี 2568 คาดว่าจะขยายตัวอยู่ในช่วงร้อยละ 0.3 – 1.3 เมื่อเทียบกับปีที่ผ่านมา เนื่องจากคาดว่าปริมาณผลผลิตสินค้าพืชที่สำคัญเพิ่มขึ้น ได้แก่ **ข้าวนาปี** ปริมาณน้ำต้นทุนเพียงพอสำหรับการเพาะปลูกและการเจริญเติบโตของต้นข้าว ประกอบกับราคาข้าวอยู่ในเกณฑ์ที่ดี จูงใจให้เกษตรกรขยายพื้นที่เพาะปลูกเพิ่มขึ้น **ข้าวนาปรัง** เนื่องจากการเข้าสู่ภาวะลานีญาในช่วงปลายปี 2567 ทำให้มีฝนตกเพิ่มขึ้นส่งผลให้ปริมาณน้ำต้นทุนเพียงพอต่อการเพาะปลูก และราคาข้าวที่อยู่ในเกณฑ์ที่ดี จูงใจให้เกษตรกรปลูกเพิ่มขึ้น ประกอบกับบางพื้นที่ปรับเปลี่ยนจากข้าวโพดเลี้ยงสัตว์มาปลูกข้าวนาปรัง และ**อ้อยโรงงาน** คาดว่าเกษตรกรจะมีการปลูกเพิ่มขึ้นจากสภาพอากาศที่เอื้ออำนวย และปริมาณน้ำที่เพียงพอต่อการเพาะปลูก ประกอบกับราคาอ้อยโรงงานที่มีแนวโน้มสูงขึ้น ในขณะที่**ข้าวโพดเลี้ยงสัตว์** คาดว่าจะลดลง เนื่องจากปัจจัยต้นทุนการผลิตที่สูง ประกอบกับราคาข้าวโพดเลี้ยงสัตว์อยู่ในเกณฑ์ที่ต่ำ ทำให้เกษตรกรบางพื้นที่ปรับเปลี่ยนไปปลูกข้าวแทน

**5.2 สาขาปศุสัตว์** ในปี 2568 คาดว่าจะขยายตัวอยู่ในช่วงร้อยละ 1.1 – 2.1 เมื่อเทียบกับปีที่ผ่านมา เนื่องจากคาดว่าปริมาณผลผลิตสินค้าปศุสัตว์ที่สำคัญมีแนวโน้มเพิ่มขึ้น ได้แก่ **สุกร** การพัฒนาระบบการเลี้ยงและมีการบริหารจัดการฟาร์มที่ได้มาตรฐาน และมีประสิทธิภาพมากขึ้น **ไก่เนื้อ** ผู้ประกอบการมีการเพิ่มการผลิตเพิ่มขึ้นเพื่อรองรับความต้องการบริโภคที่ขยายตัว ประกอบกับการบริหารจัดการฟาร์มที่ได้มาตรฐาน และมีประสิทธิภาพมากขึ้น ส่วน **ไข่ไก่** คาดว่าผลผลิตจะเพิ่มขึ้นจากสภาพอากาศที่เอื้ออำนวยต่อการเลี้ยงและราคาไข่ไก่ที่สูงขึ้น



**5.3 สาขาประมง** ในปี 2568 คาดว่าจะขยายตัวอยู่ในช่วงร้อยละ 0.2 – 1.2 เมื่อเทียบกับปีที่ผ่านมา เนื่องจากคาดว่าปริมาณน้ำมีปริมาณเพียงพอ และสภาพอากาศอาจจะเอื้ออำนวยต่อประมงเพาะเลี้ยง และประมงน้ำจืดจากแหล่งน้ำธรรมชาติ

**5.4 สาขาบริการทางการเกษตร** ในปี 2568 คาดว่าจะขยายตัวในช่วงร้อยละ (-0.1) – 0.9 เมื่อเทียบกับปีที่ผ่านมา เนื่องจากคาดว่ากิจกรรมการจ้างเครื่องจักรกลทางการเกษตรในการเตรียมดินและการเก็บเกี่ยวผลผลิตมีแนวโน้มไปตามทิศทางสินค้าเกษตรที่สำคัญของสาขาพืช ได้แก่ ข้าวนาปี ข้าวปรัง และอ้อยโรงงาน

**5.5 สาขาป่าไม้** ในปี 2568 คาดว่าจะขยายตัวอยู่ในช่วงร้อยละ (-0.4) - 0.6 เมื่อเทียบกับปีที่ผ่านมา เนื่องจากมีการขยายการผลิตไม้ยูคาลิปตัสทั้งจำนวนพื้นที่และปริมาตรไม้ยูคาลิปตัสเพื่อให้มีปริมาณเพียงพอต่อความต้องการของตลาด ประกอบกับไม้ยูคาลิปตัสครบรอบอายุตัดฟัน และราคาไม้ยูคาลิปตัสอยู่ในเกณฑ์ที่สูง

#### ตารางที่ 1 อัตราการเติบโตของผลิตภัณฑ์มวลรวมภาคเกษตร

หน่วย : ร้อยละ

สาขา	ปี 2567	แนวโน้มปี 2568
ภาคเกษตร	0.3	0.1 – 1.1
พืช	1.5	0.3 – 1.3
ปศุสัตว์	-7.2	1.1 – 2.1
ประมง	-2.1	0.2 – 1.2
บริการทางการเกษตร	0.9	(-0.1) – 0.9
ป่าไม้	0.8	(-0.4) – 0.6

ที่มา : สำนักงานเศรษฐกิจการเกษตรที่ 12

#### ตารางที่ 2 ผลผลิตสินค้าเกษตรที่สำคัญ (ปีปฏิทิน)

หน่วย : ตัน

สินค้า	2566	2567 <sup>3/</sup>	อัตราการเปลี่ยนแปลง (ร้อยละ)
ข้าวเปลือกนาปี	1,047,163	1,069,268	2.1
ข้าวเปลือกนาปรัง	355,722	356,590	0.2
ข้าวโพดเลี้ยงสัตว์	39,639	36,983	-6.7
อ้อยโรงงาน	474,326 <sup>1/</sup>	531,781	12.1
สุกร (ตัว)	49,830	46,947	-5.8
ไก่เนื้อ (ตัว)	17,494,996	15,688,739	-10.3
ไข่ไก่ (ฟอง)	217,706,310	181,277,332	-16.7
ประมงน้ำจืดจากแหล่งน้ำธรรมชาติ	1,320 <sup>2/</sup>	1,349	2.2
ประมงน้ำจืดเพาะเลี้ยง	6,582 <sup>2/</sup>	6,317	-4.0

ที่มา : ศูนย์สารสนเทศการเกษตร สำนักงานเศรษฐกิจการเกษตร

1/ สำนักงานคณะกรรมการอ้อยและน้ำตาลทราย

2/ กรมประมง

3/ ประมาณการโดยสำนักงานเศรษฐกิจการเกษตรที่ 12



## ตารางที่ 3 ราคาสินค้าเกษตรที่เกษตรกรขายได้ จังหวัดพิจิตร

หน่วย : บาท/กิโลกรัม

สินค้า	ปี 2566	ปี 2567	อัตราการเปลี่ยนแปลง (ร้อยละ)
ข้าวเปลือกเจ้า ความชื้น 14-15% (ตัน)	10,378.17	10,871.50	4.8
ข้าวโพดเลี้ยงสัตว์ ความชื้นไม่เกิน 14.5%	9.78	8.89	-9.2
อ้อยโรงงาน (ตัน)	1,066.42	1,336.58	25.3
สุรน้ำหนักร้อยกว่า 100 กิโลกรัม	72.42	65.11	-10.1
ไก่เนื้อฟาร์มประกัน	43.14	45.30	5.0
ไข่ไก่คละ (ฟอง)	3.40	3.50	2.9
ประมงน้ำจืดจากแหล่งน้ำธรรมชาติ	55.00 <sup>1/</sup>	60.00 <sup>2/</sup>	9.1
ประมงน้ำจืดเพาะเลี้ยง	50.00 <sup>1/</sup>	51.00 <sup>2/</sup>	2.0

ที่มา : ศูนย์สารสนเทศการเกษตร สำนักงานเศรษฐกิจการเกษตร

<sup>1/</sup> กรมประมง<sup>2/</sup> ประมาณการโดยสำนักงานเศรษฐกิจการเกษตรที่ 12



จัดทำโดย

สำนักงานเศรษฐกิจการเกษตรที่ 12

ภายในสนามบินนครสวรรค์ ตำบลนครสวรรค์ออก อำเภอเมืองฯ จังหวัดนครสวรรค์ 60000

โทรศัพท์ 0-5680-3525 E-mail : zone12@oae.go.th